

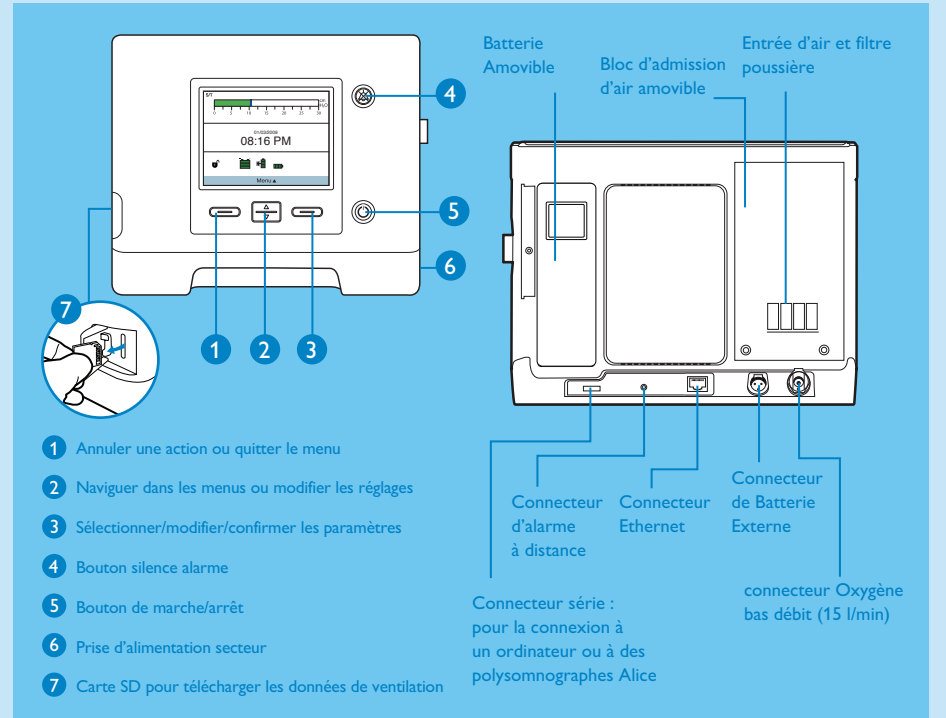
# Trilogy<sup>100</sup>

# 1 Présentation



## Guide de réglages

- 1 Présentation
- 2 Procédure de déverrouillage
- 3 Configuration du circuit
- 4 Configuration de la ventilation



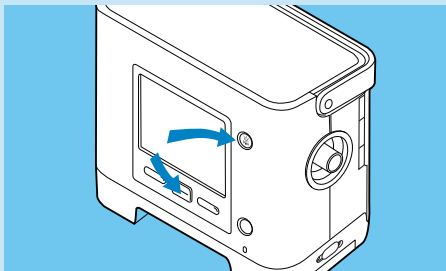
### Symboles et icônes

- |  |                                      |  |                              |
|--|--------------------------------------|--|------------------------------|
|  | mode configuration, accès complet    |  | Etat de la batterie amovible |
|  | Carte SD insérée dans le ventilateur |  | Etat de la batterie interne  |
|  | Activation silence alarme            |  | Etat de la batterie externe  |
|  | Activation rampe                     |  | Batterie en charge           |

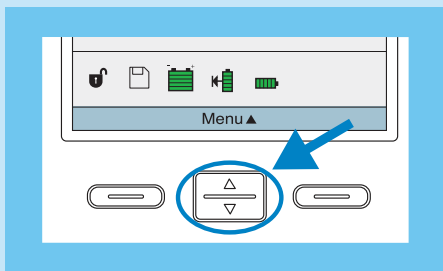
# 2

## Procédure de déverrouillage

Pour accéder au menu complet et modifier les réglages

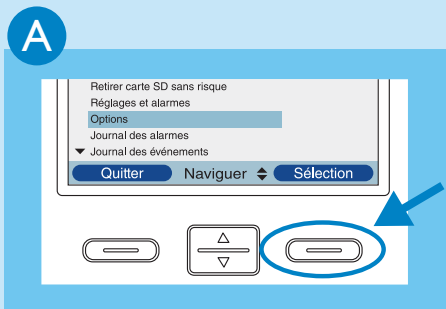


Appuyez sur et et maintenez le bouton enfoncé pendant quelques secondes pour accéder à la page Configuration

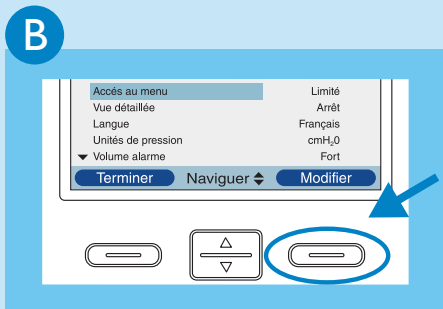


Si s'affiche sur l'écran principal, l'accès complet au menu est déjà autorisé. Appuyez sur pour accéder au menu

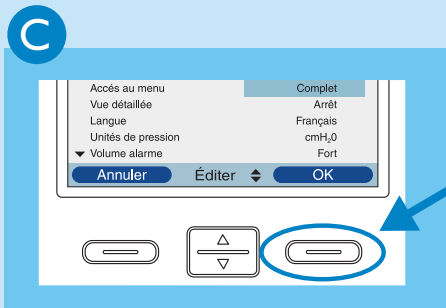
Pour bénéficier d'un accès complet aux réglages



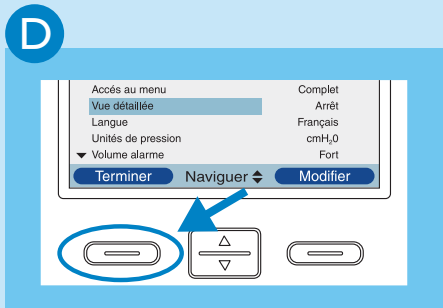
Naviguez jusqu'à **Options** et appuyez sur **Sélection**



Appuyez sur **Modifier** pour l'accès au menu



Sélectionnez **complet** avec , puis appuyez sur **OK** pour confirmer



Appuyez sur **Terminer** et **Quitter** pour revenir à l'écran initial

Comment nous contacter

[www.philips.com/healthcare](http://www.philips.com/healthcare)  
[healthcare@philips.com](mailto:healthcare@philips.com)

Asie  
 +49 7031 463 2254

Europe, Moyen-Orient, Afrique  
 +49 7031 463 2254

Amérique latine  
 +55 11 2125 0744

Amérique du nord  
 +1 425 487 7000  
 800 285 5585 (toll free, US only)

Philips Respironics   
 1010 Murry Ridge Lane  
 Murrysville, PA 15668 États-Unis

Philips Respironics Benelux  
 +33 1 47 28 30 83

REP  
 Philips Respironics Allemagne  
 +49 8152 93 06 0

Philips Respironics France  
 +33 2 51 89 36 00

Philips Respironics Italie  
 +39 039 203 1

Philips Respironics Suisse  
 +41 6 27 45 17 50

[www.philips.com/respironics](http://www.philips.com/respironics)

Mentions légales:

Ce document est à l'usage des professionnels.

Trilogy 100 est destiné à fournir une assistance ventilatoire continue ou intermittente aux personnes nécessitant une ventilation mécanique. Le Trilogy100 est conçu pour être utilisé sur les nouveaux-nés ou sur les patients pesant au moins 5 kg, pour une utilisation à domicile, dans un hôpital/établissement sanitaire et de façon portative avec les fauteuils roulants et les brancards ; il peut être utilisé pour la réalisation d'une ventilation aussi bien invasive que non invasive. Ce DM fait l'objet d'un remboursement par les organismes d'assurance maladie dans certaines situations : consultez la LPPR. Ce DM de classe IIb est un produit de santé réglementé, qui porte, au titre de cette Réglementation, le marquage CE, dont l'évaluation de conformité a été réalisée par TÜV. Veuillez lire très attentivement le manuel d'utilisation accompagnant le dispositif médical, pour toute information relative à son usage préconisé et à son utilisation.

© 2016 Koninklijke Philip N.V. Tous droits réservés.

Philips Healthcare se réserve le droit de modifier les spécifications techniques et/ou d'interrompre la fourniture de tout produit à tout moment sans préavis ou obligation, et décline toute responsabilité inhérente aux conséquences de l'usage de cette publication.

Broudy NG 4/1/16 MCI 4107425 PN 1057585

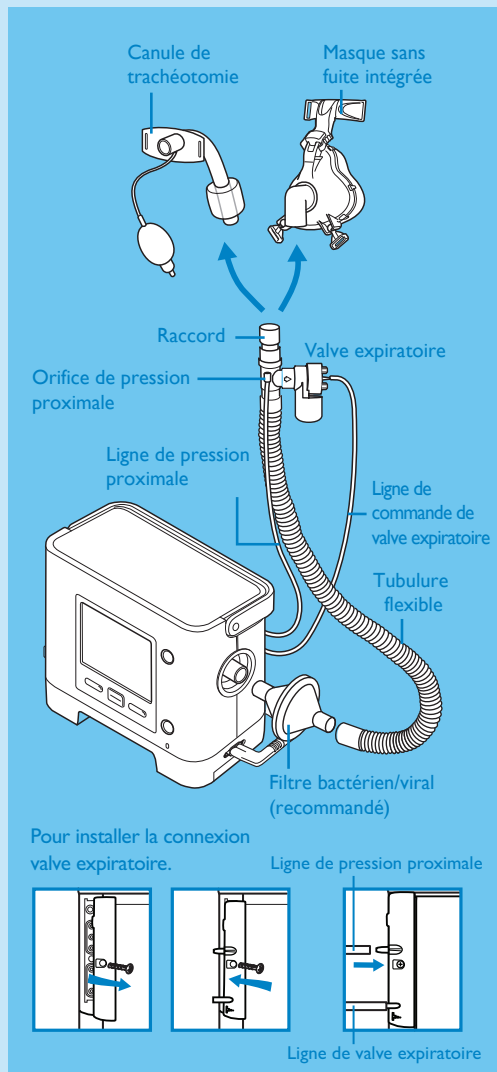


# 3

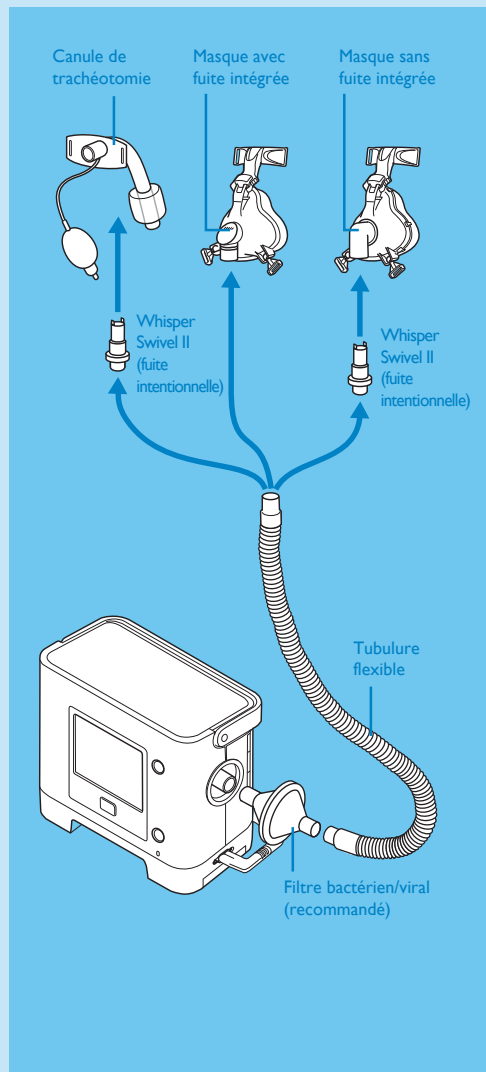
## Configuration du circuit

Avant d'utiliser le **Trilogy100**, vous devez configurer le type de circuit.

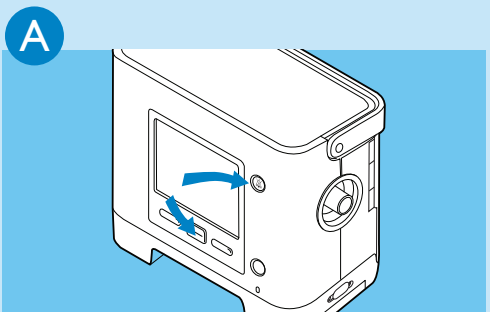
### Configuration en circuit à valve



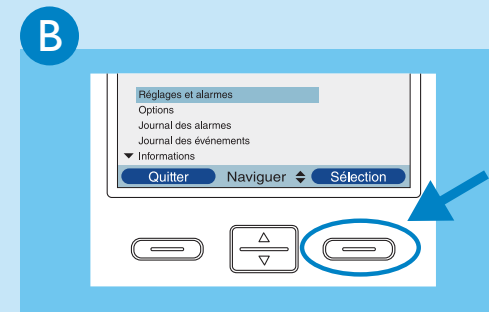
### Configuration en circuit à fuite



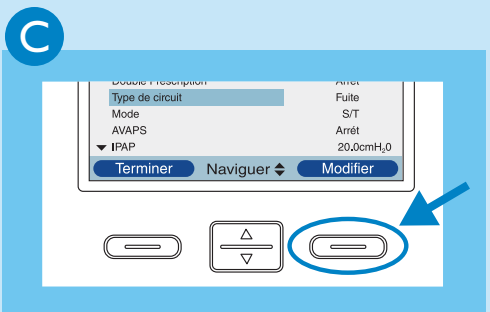
Assurez-vous que le **Trilogy100** est mis hors tension avant de procéder comme suit



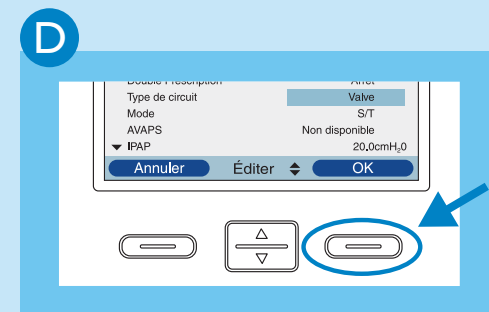
Appuyez sur et et maintenez le bouton enfoncé pendant quelques secondes pour accéder à la page Configuration



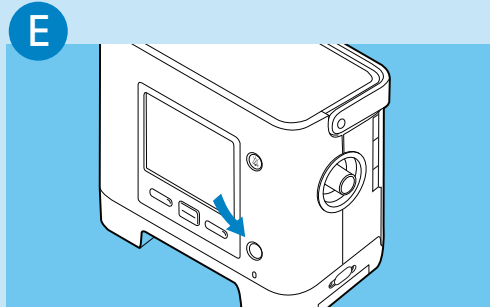
Sélectionnez **Réglages et alarmes**



Naviguez jusqu'à **Type de circuit** et appuyez sur **Modifier**



Utilisez pour choisir **Valve** (configuration avec valve expiratoire) ou **Fuite** (configuration avec fuite intentionnelle), puis appuyez sur **OK** à deux reprises afin de confirmer

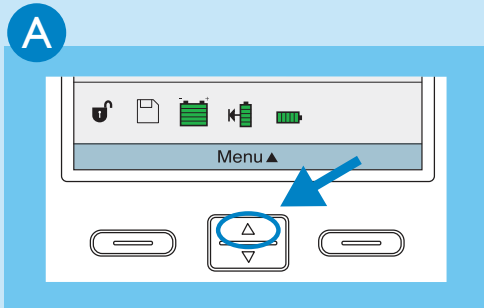


Appuyez sur pour faire fonctionner l'appareil ou continuer la navigation dans le menu afin de configurer les paramètres de ventilation

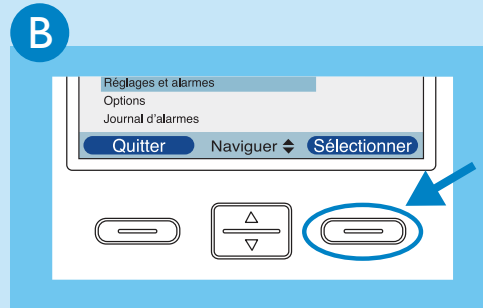


**Veillez vérifier la configuration correcte du type de circuit.**

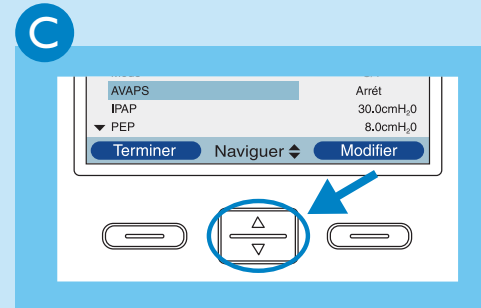
# 4 Configuration de la ventilation




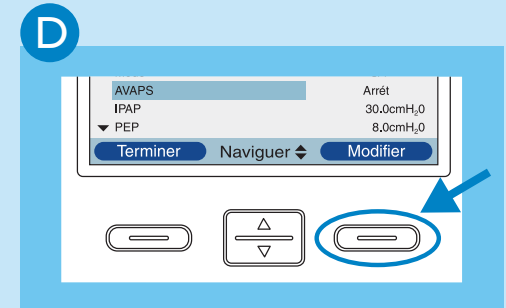
Dans l'écran principal, appuyez sur **Menu**



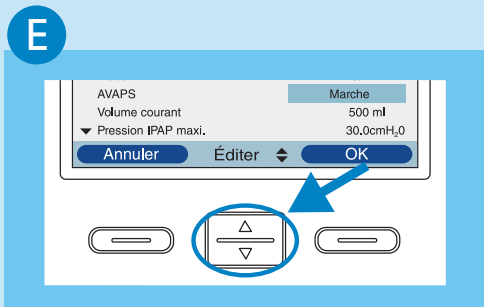
Sélectionnez **Réglages et alarmes**

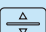


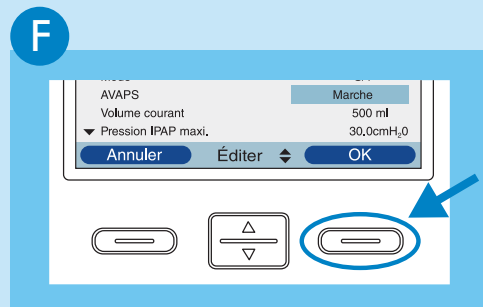
Faites défiler vers le haut ou le bas avec  pour naviguer entre les différents réglages et alarmes



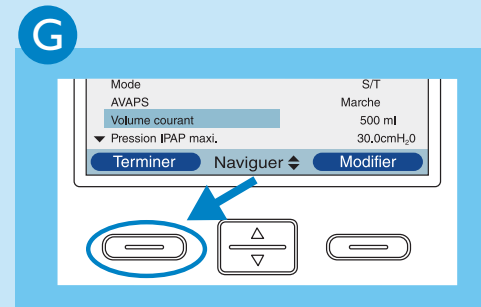
Appuyez sur **Modifier** pour modifier le paramètre surligné en bleu



Utilisez  pour modifier la valeur ou l'état du réglage

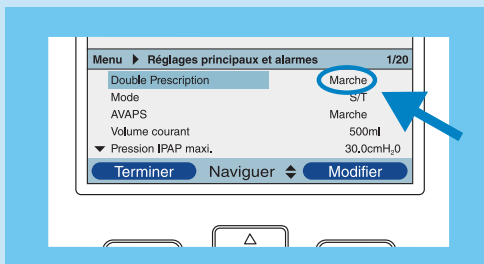


Appuyez sur **OK** pour valider le nouveau réglage

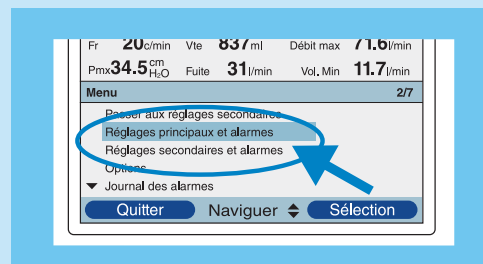


Appuyez sur **Terminer** et **Quitter** pour revenir à l'écran principal

## Prescription double



Si la **Prescription double** est activée, les deux prescriptions doivent être réglées comme expliqué précédemment



Deux prescriptions à régler